

# LA STRATÉGIE EN MATIÈRE DE MIGRATION ET DE DÉVELOPPEMENT DURABLE ET LE FONDS DE L'OIM POUR LE DÉVELOPPEMENT

## NOTE D'ORIENTATION SUR L'ÉLABORATION DE PROJETS



La présente note d'orientation indique aux bureaux de pays qui élaborent des propositions pour le Fonds de l'OIM pour le développement comment utiliser la **Stratégie en matière de migration et de développement durable** pour intégrer l'approche de la migration et du développement durable dans les projets du Fonds.

### CONTEXTE:

L'OIM a lancé sa toute première **Stratégie en matière de migration et de développement durable** (Stratégie M&DD) en 2019, à la suite des changements survenus peu avant dans la gouvernance mondiale des migrations et au sein du système des Nations Unies pour le développement aux fins d'une collaboration accrue à l'appui du Programme de développement durable à l'horizon 2030.

La Stratégie M&DD s'inscrit dans le droit fil de la Vision stratégique de l'OIM et ancre l'approche de l'OIM dans les efforts mis en œuvre pour tirer parti de la migration dans l'intérêt du développement durable. Elle permettra d'articuler les projets de l'OIM avec des initiatives plus vastes du système des Nations Unies pour le développement visant à réaliser les objectifs de développement durable ce qui, au vu du nouveau rôle joué par l'OIM en qualité de membre du système des Nations Unies pour le développement, mettra en relief sa contribution au développement durable et en assurera la reconnaissance par les États Membres et les interlocuteurs à tous les niveaux.

### LA STRATÉGIE M&DD ET LE FONDS DE L'OIM POUR LE DÉVELOPPEMENT:

Le Fonds de l'OIM pour le développement est un élément clé du soutien qu'offre l'OIM à ses États Membres en vue de la réalisation des objectifs de développement durable (ODD).

Il s'adapte aux priorités des États Membres et permet de cibler des domaines d'action en matière de migration et de développement qui ne sont pas toujours jugés prioritaires par les acteurs de la coopération. Aussi, il est essentiel de prendre en considération les effets des projets du Fonds et d'aligner ces interventions sur le Programme de développement durable à l'horizon 2030 à l'aide de la Stratégie M&DD.

Il faut pour cela définir les ODD et les cibles applicables à chacun des effets directs des projets, et indiquer clairement en quoi ces derniers contribuent à la réalisation du Programme de développement durable. Étant donné que la Stratégie M&DD vient compléter la Vision stratégique de l'OIM, elle peut relier la terminologie plus générale du développement en usage au sein du système des Nations Unies et celle propre à la migration.



## Utiliser la Stratégie M&DD pour la conceptualisation et l'élaboration de projets

La Stratégie M&DD peut être utile pour les concepteurs et les administrateurs de projet à toutes les étapes de l'élaboration du projet, comme suit :

1. **Servir de ressource** permettant d'identifier les liens entre la migration et le développement lors de la conceptualisation, de renforcer la théorie du changement du projet et de garantir la cohérence sur le plan de la théorie, de la terminologie et de l'application.

La Stratégie M&DD offre plusieurs points d'ancrage pour travailler sur le couple migration et développement durable, et repose sur une théorie complète du changement pouvant être utilisée pour renforcer l'intérêt de votre projet pour le développement durable. En incluant les éléments qu'elle renferme, vous pourrez faire en sorte que l'impact du projet sur le développement durable en général soit clairement énoncé.

2. **Servir d'outil de communication stratégique** permettant de relier les projets aux priorités des plans-cadres de coopération des Nations Unies pour le développement durable et d'indiquer au système des Nations Unies et aux gouvernements comment l'OIM intervient en tant qu'acteur du développement.

L'un des messages clés du processus de réforme des Nations Unies concerne la nécessité de garantir la cohérence et la complémentarité des contributions apportées par le système des Nations Unies, y compris l'OIM, aux processus de développement régionaux et nationaux. Le Fonds de l'OIM pour le développement peut être un moyen important de renforcer les partenariats avec d'autres organismes des Nations Unies et faire connaître la contribution de l'OIM au développement durable à travers les plans-cadres de coopération des Nations Unies pour le développement. En appliquant la théorie du changement au couple migration et développement, vous aurez déjà établi les principaux éléments par lesquels votre projet contribuera au développement durable, et vous serez en mesure de les communiquer clairement à l'équipe de pays des Nations Unies.

### La Stratégie de l'OIM en matière de migration et de développement durable

La Stratégie M&DD énonce trois grands effets directs assortis de prestations clés connexes qui permettent de mettre à profit la contribution de l'OIM dans le domaine de la migration et du développement durable.



## Exemples d'utilisation de la Stratégie M&DD pour l'élaboration de projets

### Exemple 1 : Renforcement des capacités gouvernementales aux fins de mobilisation du potentiel qu'offre la diaspora pour le développement

- **Situation :** Votre projet vise à collaborer avec des institutions gouvernementales pour mettre à profit les capacités de la diaspora en faveur de processus de développement nationaux. Votre interlocuteur gouvernemental vous a communiqué des idées claires et vous évaluez la complémentarité du projet avec d'autres processus de développement.

- **Recommandation :** Consultez le chapitre 2 de la Stratégie M&DD (p. 5) pour de plus amples informations sur les effets d'une mobilisation de la diaspora sur les processus de développement durable.

Vous trouverez également des informations utiles sur la diaspora et le développement au titre de la prestation 2.3 (p. 24), où sont mentionnés des points d'ancrage et des mesures possibles pour que votre projet soit conforme avec des initiatives d'envergure mondiale de l'OIM et des Nations Unies (telles que, par exemple, la plateforme iDiaspora).

Enfin, vous pouvez consulter le guide de l'OIM sur la migration et le Programme 2030 pour repérer les liens existant entre votre projet et le Programme de développement durable à l'horizon 2030, afin de dégager les diverses façons dont le projet maximisera l'impact positif des communautés de la diaspora sur les processus de développement nationaux.

- **Résultat :** À l'aide des éléments précités, votre projet pourra faire clairement apparaître la contribution positive des groupes de la diaspora au Programme de développement durable à l'horizon 2030 et pourra être présenté, dans ce contexte, tant au système des Nations Unies que dans le rapport mondial de l'OIM aux États Membres.

### Ressources clés :

**Stratégie institutionnelle de l'OIM en matière de migration et de développement durable** - Stratégie institutionnelle énonçant l'approche de l'OIM en matière de migration et de développement durable.

**La migration et le Programme 2030 : Un guide à l'usage des praticiens** - Outil permettant d'identifier les liens entre les ODD et la migration dans la planification et la mise en œuvre de politiques.

**Boîte à outils ICMD** - Outil servant à intégrer la migration dans la planification du développement à l'échelle locale, qui comprend des modules thématiques et des pratiques exemplaires.

**Integrating Migration into COVID-19 Response and Recovery : A Guide and Toolkit for Development Partners** - Projet de guide et de boîte à outils sur l'intégration de la migration dans les réponses socioéconomiques à la COVID-19 et les programmes de relèvement.

Veuillez consulter le [SharePoint sur la migration et le développement durable](#) pour accéder aux dernières ressources en date.



### Exemple 2: Renforcement de l'intégration des migrants et de la cohésion sociale

- **Situation :** Votre interlocuteur gouvernemental a sollicité le soutien du Fonds de l'OIM pour le développement pour combattre la discrimination et la xénophobie à l'encontre des migrants. La justification et la théorie du changement de votre projet concernent l'amélioration de la cohésion sociale, mais vous souhaitez renforcer la cohérence avec le plan de développement national.

- **Recommandation :** Consultez la page 10 de la Stratégie M&DD sur les effets du couple migration et développement durable au niveau local/méso, ainsi que la prestation 2.3 (p. 24), et envisagez d'incorporer dans la justification et la théorie du changement de votre projet des éléments tels que ceux énoncés dans le paragraphe suivant :

« L'absence de politiques d'intégration effectives peut nuire à la cohésion sociale, créer des tensions sociales, accroître les vulnérabilités des migrants et, par conséquent, poser des difficultés additionnelles en matière de développement pour les communautés locales. En s'attaquant aux difficultés d'intégration et en promouvant la cohésion sociale, il est possible de renforcer l'agentivité des migrants à l'appui des processus de développement durable grâce à leur capital économique et social, ce qui peut accélérer la réalisation des objectifs de développement durable. »

- **Résultat :** La théorie du changement de votre projet est maintenant clairement liée à des effets plus vastes sur les processus de développement, ce qui vous permet :

- D'identifier des indicateurs pour mesurer ces effets dans toutes les activités du projet (d'autres orientations pour mesurer les effets à l'aide de la Stratégie M&DD paraîtront sous peu).
- D'articuler votre projet avec des initiatives d'envergure mondiale de l'OIM mises en œuvre au titre de la prestation 3 de la Stratégie M&DD.
- D'intégrer votre projet dans le plan-cadre de coopération des Nations Unies pour le développement, d'établir des relations avec d'autres organismes des Nations Unies engagés dans des processus de développement locaux et d'obtenir des financements additionnels.

## Informations additionnelles sur la Stratégie M&DD

### LE COUPLE MIGRATION ET DÉVELOPPEMENT DURABLE:

La Stratégie M&DD repose sur le postulat que la migration influe sur le développement et que, dans le même temps, les processus de développement influent sur la dynamique migratoire. Si la migration peut être un puissant facteur de développement durable pour les migrants et leurs communautés dans les pays d'origine, de transit et de destination, les réussites et les lacunes en matière de développement ont, elles aussi, des effets sur la migration.

En conséquence, la manière dont les gouvernements intègrent le couple migration et développement dans leurs mécanismes de gouvernance et dans la planification de leurs politiques peut déterminer dans une large mesure le succès des contributions de la migration aux résultats en matière de développement durable.

Pour cela, il faut des politiques fondées sur des éléments factuels, des cadres institutionnels solides, des objectifs clairement définis et une vision à long terme. Tant les interventions axées sur le développement que celles concernant spécifiquement la migration demandent à être mieux conçues, coordonnées et évaluées, de façon à maximiser les avantages qu'offre le couple migration et développement. La cohérence politique entre les interventions en matière de migration et de développement doit être un aspect clé à l'avenir.



### LA THÉORIE DU CHANGEMENT ET LA STRATÉGIE M&DD :

L'approche suivie par l'OIM consiste à maximiser le potentiel qu'offre la migration pour obtenir des résultats en matière de développement durable dans l'intérêt des migrants et des sociétés. Ce faisant, elle reconnaît que, bien gérée, la migration peut être tout à la fois une stratégie de développement et un résultat de développement. La migration et le développement durable étant des domaines multidimensionnels étroitement corrélés, la théorie du changement consiste à adopter une perspective globale grâce à trois principaux effets directs.

#### Effet direct 1 : La mobilité humaine procède de plus en plus souvent d'un choix.

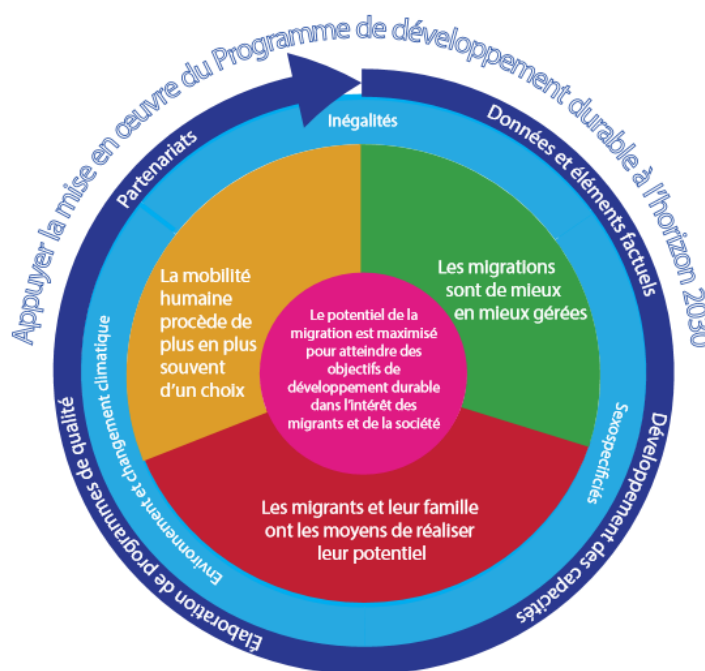
Pour que la mobilité humaine ne soit pas une nécessité mais procède effectivement d'un choix, l'OIM s'emploiera à renforcer les capacités de résilience et d'adaptation des populations le long du parcours migratoire, et appuiera la création de possibilités permettant aux personnes de migrer de manière sûre et régulière afin de réaliser leurs aspirations personnelles.

#### Effet direct 2 : Les migrants et leur famille sont autonomisés en tant qu'acteurs du développement.

En s'attaquant aux obstacles que rencontrent les migrants pour atteindre leur potentiel de développement et en veillant au respect, à la protection et à la réalisation des droits de l'homme, on donne aux migrants les moyens d'être des acteurs du développement et de contribuer au développement durable.

#### Effet direct 3 : Les migrations sont de mieux en mieux gérées.

Les structures politiques, socioéconomiques, de développement et de gouvernance des migrations peuvent déterminer dans une large mesure les effets de la migration sur le développement durable. En renforçant la gouvernance des migrations dans le cadre de la planification plus vaste du développement durable à tous les niveaux, il est possible de mettre à profit les effets positifs de la migration pour la réalisation des ODD.



### LA STRATÉGIE M&DD DANS LE CONTEXTE DE LA PANDÉMIE DE COVID-19

La crise de la COVID-19 influe sur les scénarios de développement durable dans le monde entier, et le système des Nations Unies, y compris l'OIM, a intensifié ses efforts pour aider les gouvernements à atténuer les effets de la COVID-19 et stimuler les mesures de relèvement (voir le [rapport du Secrétaire général des Nations Unies sur les retombées socioéconomiques de la COVID-19](#)). Les projets du Fonds de l'OIM pour le développement devront tenir compte de cette réalité nouvelle. La Stratégie M&DD peut vous permettre de mieux comprendre les corrélations entre la pandémie, la migration et le développement, mais aussi d'identifier les possibilités d'associer les migrants en tant que contributeurs à toutes les phases du processus de relèvement vers le développement durable.

Par exemple, le chapitre 2 de la Stratégie M&DD explique le couple migration et développement durable et comment ces deux domaines interagissent. Il s'agit là d'une perspective importante que vous pouvez utiliser quand vous analysez les effets primaires et secondaires de la COVID-19 sur la migration et le développement, mais aussi quand vous identifiez les possibilités qu'ont les migrants de contribuer au processus de réponse et de relèvement. Pour obtenir d'autres exemples, vous pouvez consulter les ressources additionnelles sur la COVID-19 indiquées [ici](#).